



# 安老院舍 人人齊潔手大行動

衛生防護中心  
感染控制處



衛生署  
Department of Health

# 內容：

1. 為什麼要潔手? (Why)
2. 誰人要潔手? (Who)
3. 何時要潔手? (When)
4. 如何潔手? (How)



# 為什麼要潔手? (Why)

## 疾病從我們的手傳播



引發疾病的微生物 - 病原體，除了生存於已受感染的傷口中，亦可於寄生於

- 健康的皮膚上、鼻腔中。
- 環境媒體如院友的衣服、被鋪、床欄及床位附近的傢俬及物品，甚至水龍頭及電器開關制。



在體弱的院友身上生存的病原體，往往較容易持續增長

鼻腔

腋窩

會陰部和  
腹股溝

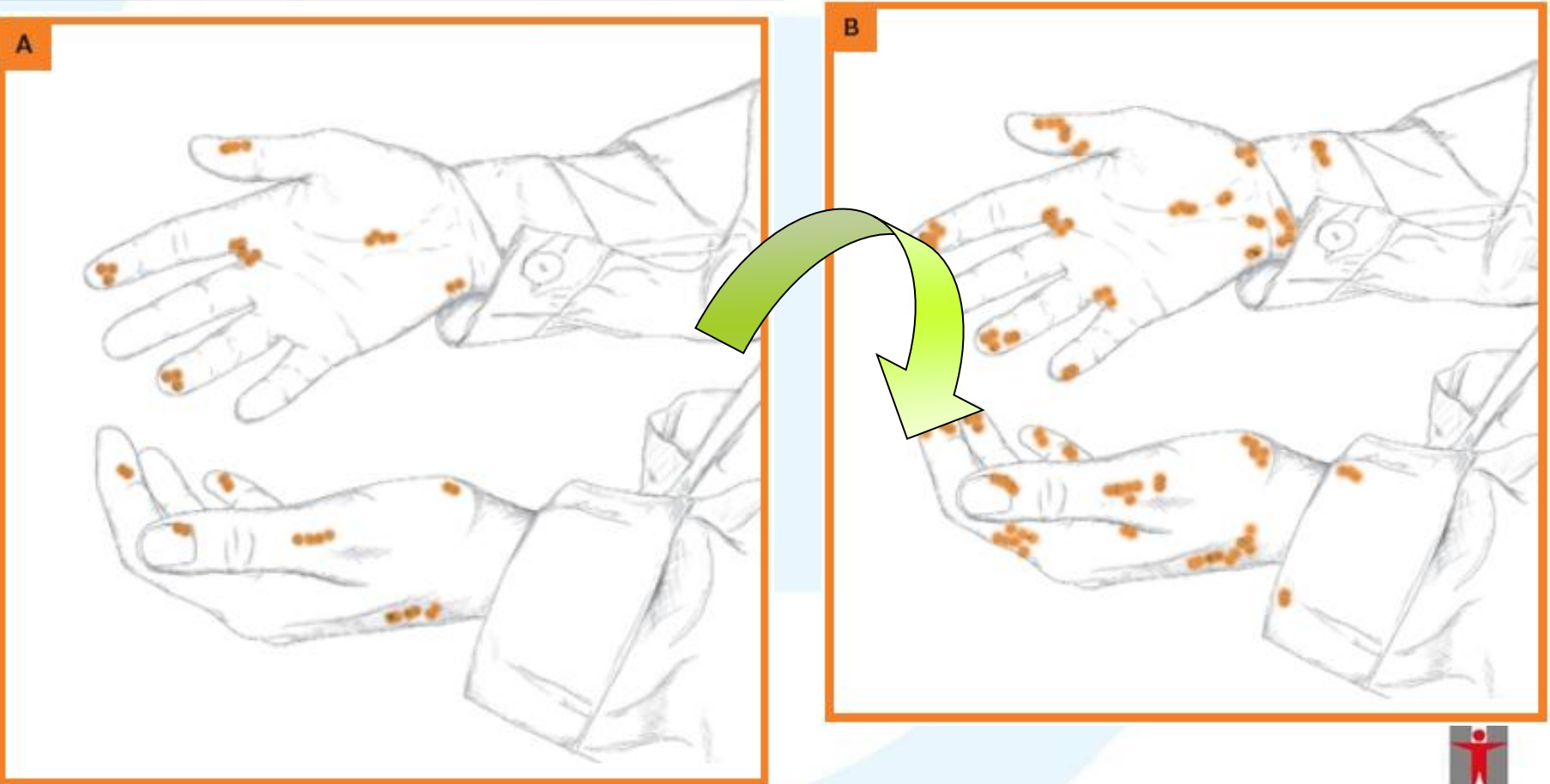
四肢

病原體從院友的身上散落  
至院友緊鄰的地方及物件

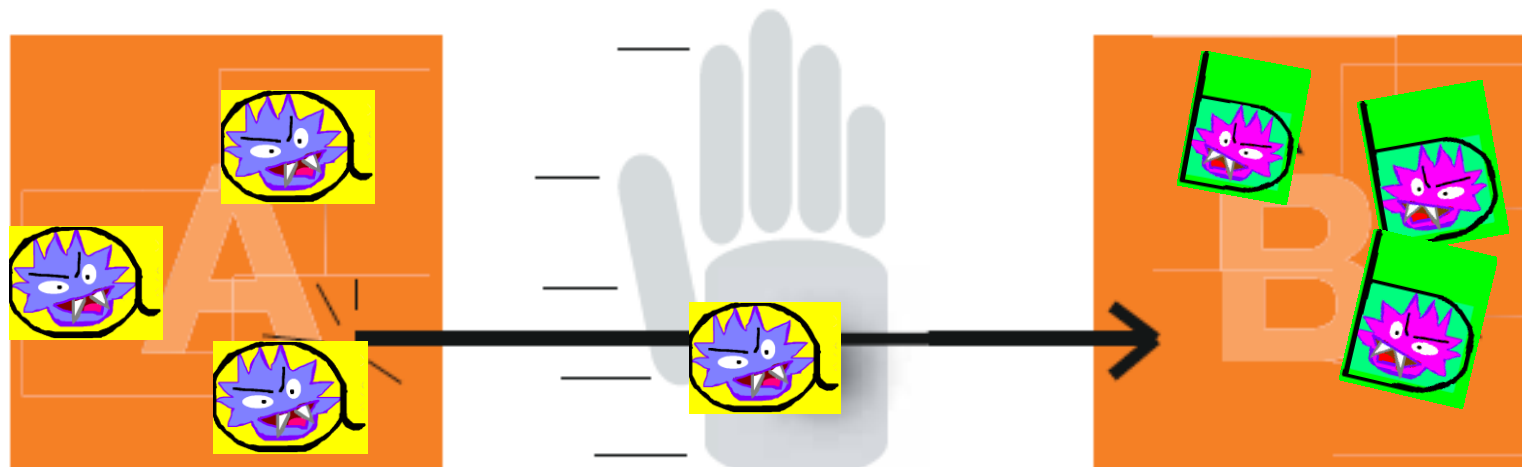
# 當我們從別人身上或環境中接觸 到病原體

存活於我們雙手的微生物

微生物在最佳的生長條件下，  
會不斷持續增長。



2

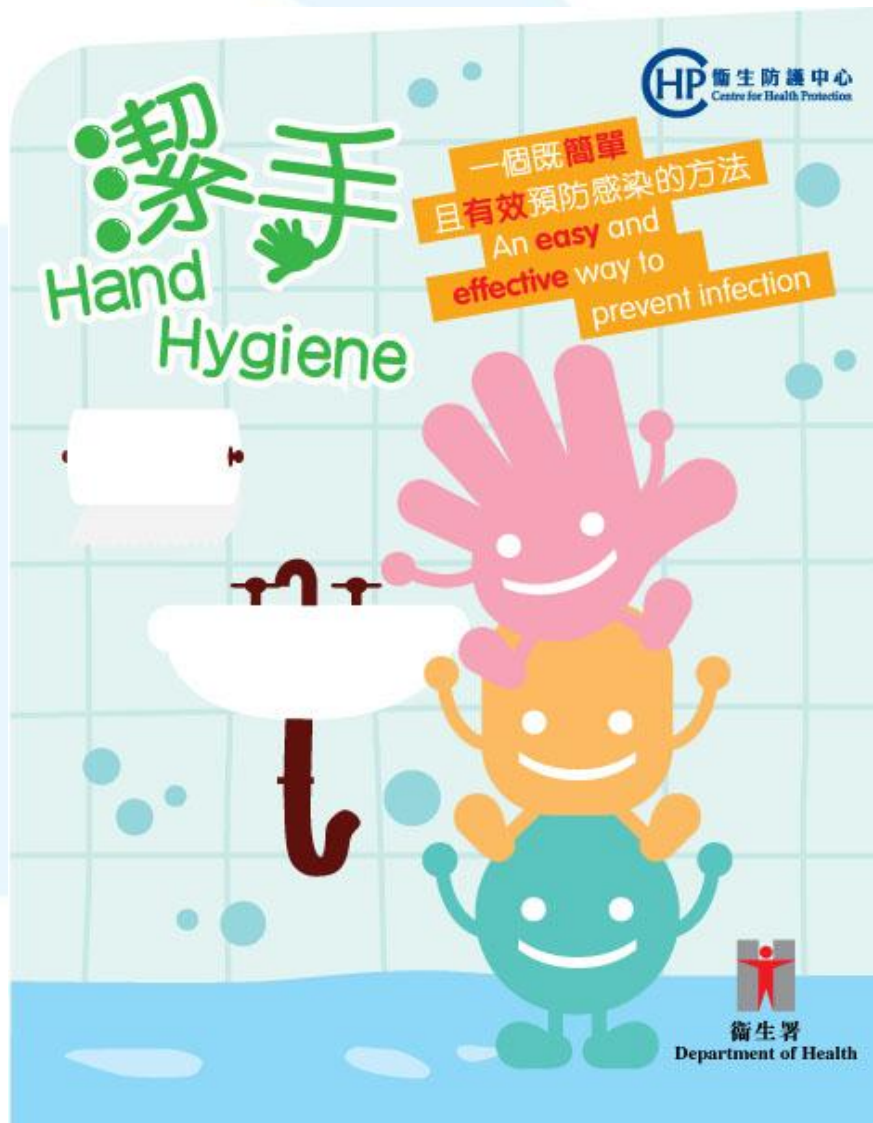


當我們沒有適當的潔手，病原體便可以通過我們的手散播不同地方。

最後變為『**相互交叉感染**』

# 潔手

## 是預防傳染病 的首要方法





# 誰人要潔手?(Who)



人人齊潔手

員工/探訪者

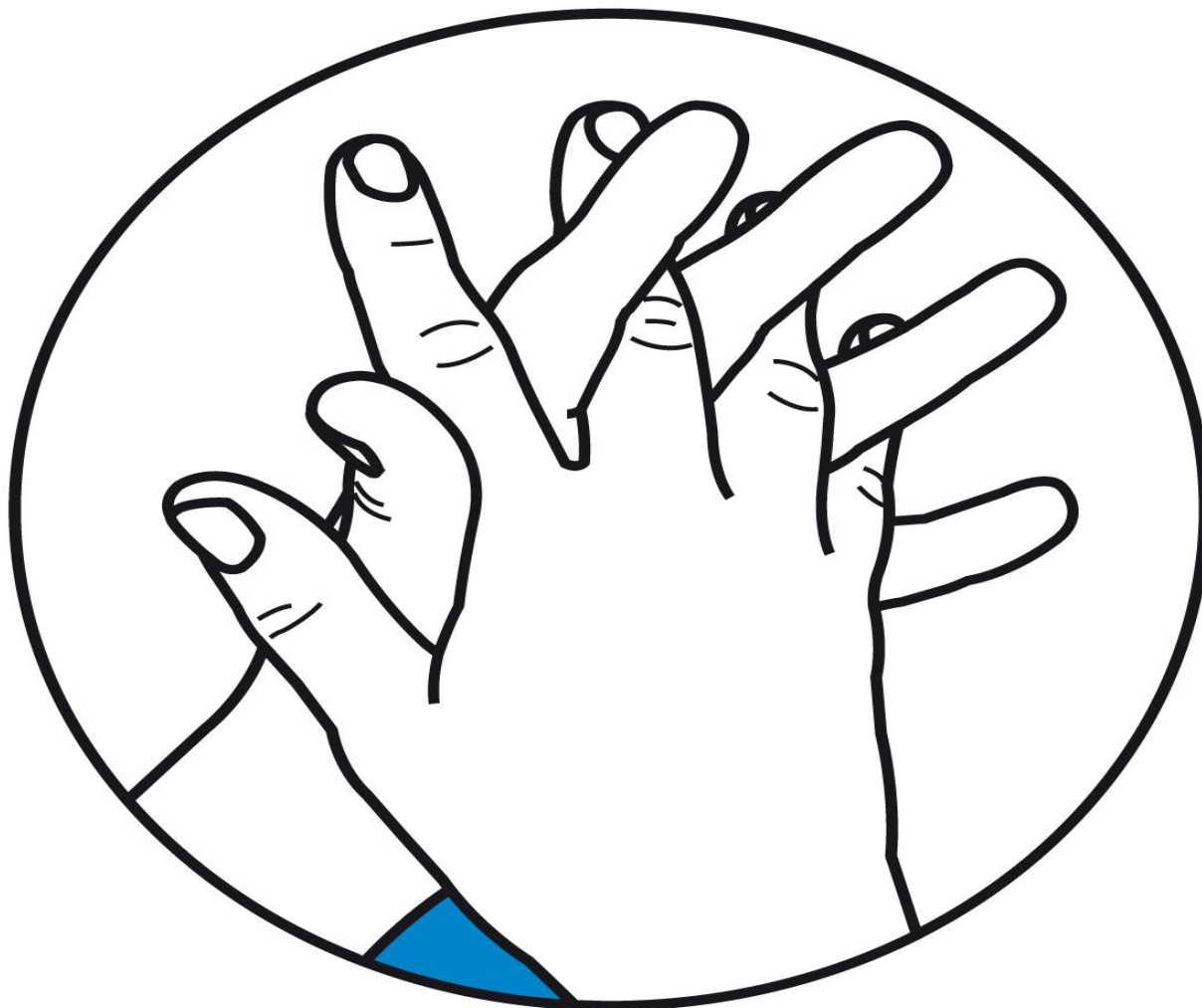
院友

# 於日常護理程序中

我們的**潔手**時刻在何時呢？  
(When)



員工



五個主要潔手時刻



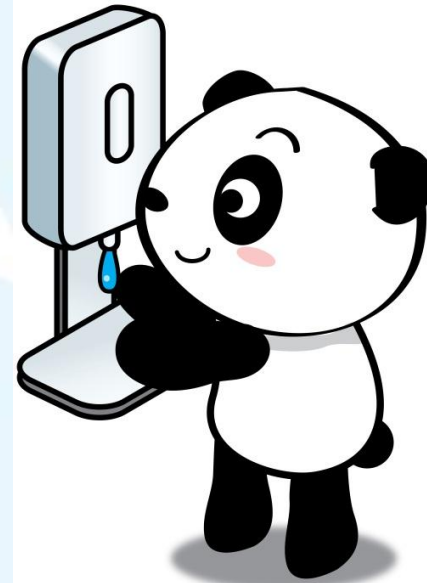
# 五個主要潔手時刻

1. 接觸院友前
2. 執行清潔或無菌程序前
3. 處理排泄物(如尿、糞)或體液後  
(體液：分泌物、黏膜、受損皮膚、傷口敷料)
4. 接觸院友後
5. 接觸院友緊鄰的環境、物件後  
(包括醫療設備)

院友



吃藥前  
請潔手



進食前  
請潔手



如廁後  
請潔手



# 咳嗽要講禮

## Maintain Cough Manners

HP 衛生防護中心  
Centre for Health Protection

HP 衛生防護中心  
Centre for Health Protection



### 遮掩口鼻有禮

打噴嚏或咳嗽時要掩着口和鼻  
Cover nose and mouth  
while sneezing or coughing



### 正確棄置有禮

呼吸道分泌物應用紙巾包好，  
並棄置於有蓋垃圾筒內  
Dispose of soiled tissue paper  
properly in a lidded rubbish bin



### 潔淨雙手有禮

打噴嚏或咳嗽後應徹底洗手  
Wash hands thoroughly  
after sneezing or coughing



### 佩戴口罩有禮

如有呼吸道感染，應佩戴口罩  
Put on a surgical mask while  
having a respiratory infection

衛生署  
Department of Health

衛生署  
Department of Health

# 如何潔手?(How)



# 根據世界衛生組織於2009年5月發出之最新手部衛生指引中：

## ● 洗手

- 當手部沾有明顯污垢時，以梘液和清水洗手

## ● 酒精搓手液

- 如手部沒有明顯污垢時，宜用酒精搓手液潔手







醫院管理局  
HOSPITAL  
AUTHORITY

# 潔手技巧 搓手20秒

Hand Hygiene Technique Rub hands for 20 seconds



衛生防護中心  
Centre for Health Protection

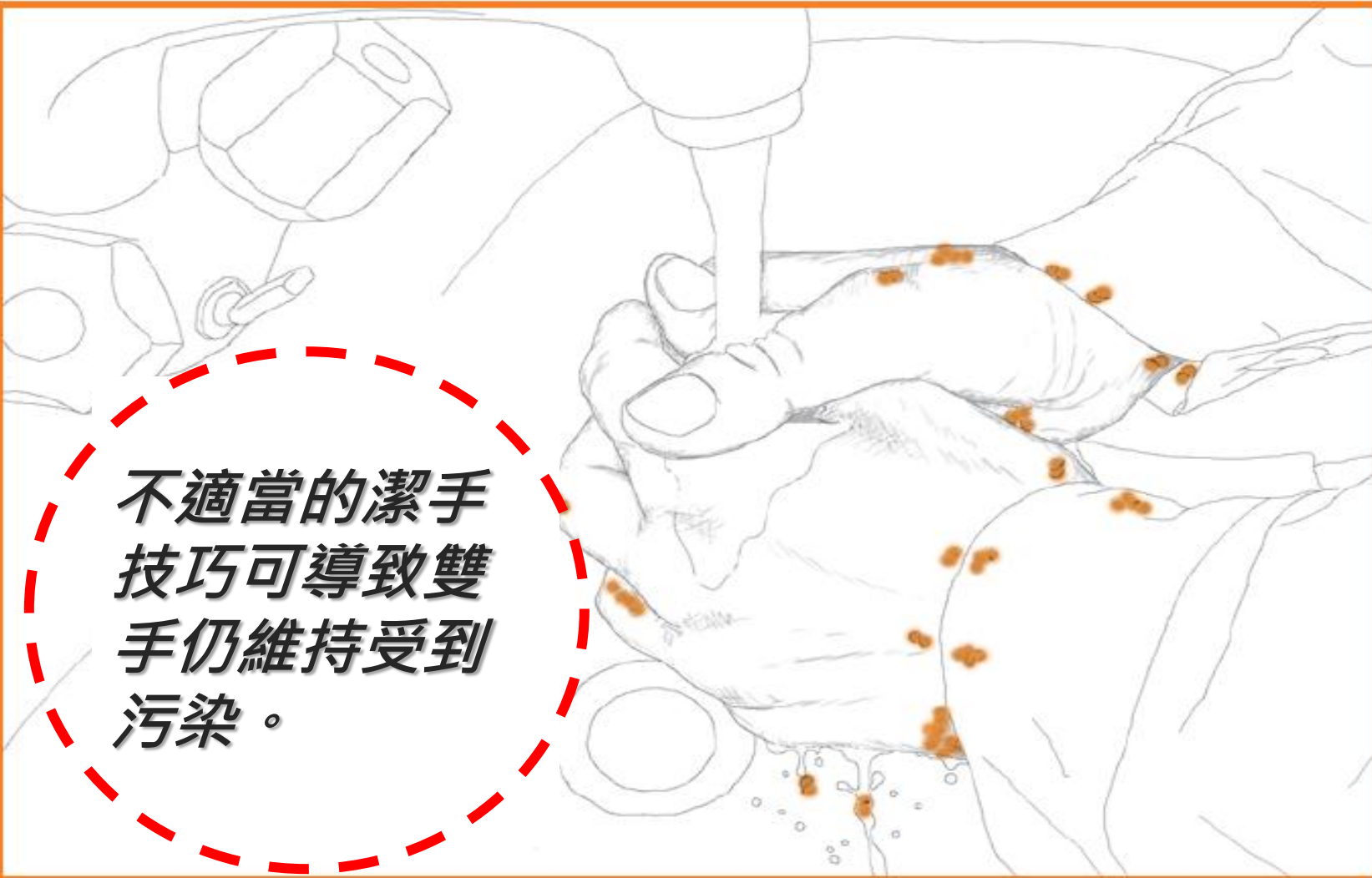


衛生署  
Department of Health

# 使用酒精搓手液注意事項

- 只可以在手部**沒有明顯污垢**時使用
- 每次最少需要使用**3至5毫升(ml)**，即注滿一隻手掌心並足夠搓手20秒才完全乾掉
- 若處理**患有腸胃炎的院友**排泄物或換片時，必須正確使用手套及以**規液和清水**洗手方可





**不適當的潔手  
技巧可導致雙  
手仍維持受到  
污染。**



# 事例：職員





重温

# 進行潔手時刻

- 接觸院友前
- 進行清潔（洗臉及洗口）或無菌程序（洗傷口）前
- 處理排泄物或體液後
- 接觸院友後
- 接觸院友緊鄰的環境物件後





# 事例 1 : 量度尿管小便排量

## 進行**潔手**時刻

### ◆接觸尿管出口前



用酒精搓手液**潔手**，帶上手套

◆先用酒精棉消毒排出口2次，開始量度小便排量

◆完成後再用酒精棉消毒排出口2次，再處理小便



除下手套，立即**潔手**(接觸體液後)

◆進行記錄



# 事例：院友



## 事例 2 : 進餐及吃藥前

# 進行**潔手**時刻

- 用酒精搓手液或梘液和清水**潔手**  
才進餐及吃藥





## 事例 3 : 院友如廁後

# 進行**潔手**時刻

- 大、小便後用視液和清水**潔手**



# 事例：訪客



## 事例 4:

# 進行**潔手**時刻

- 出入院舍前後  
用酒精搓手液或梘液和清水**潔手**



多謝

