

流感速遞

流感速遞是由衛生防護中心呼吸疾病辦事處每星期出版有關監測本地及世界各地的流行性感冒流行情況的總結報告。

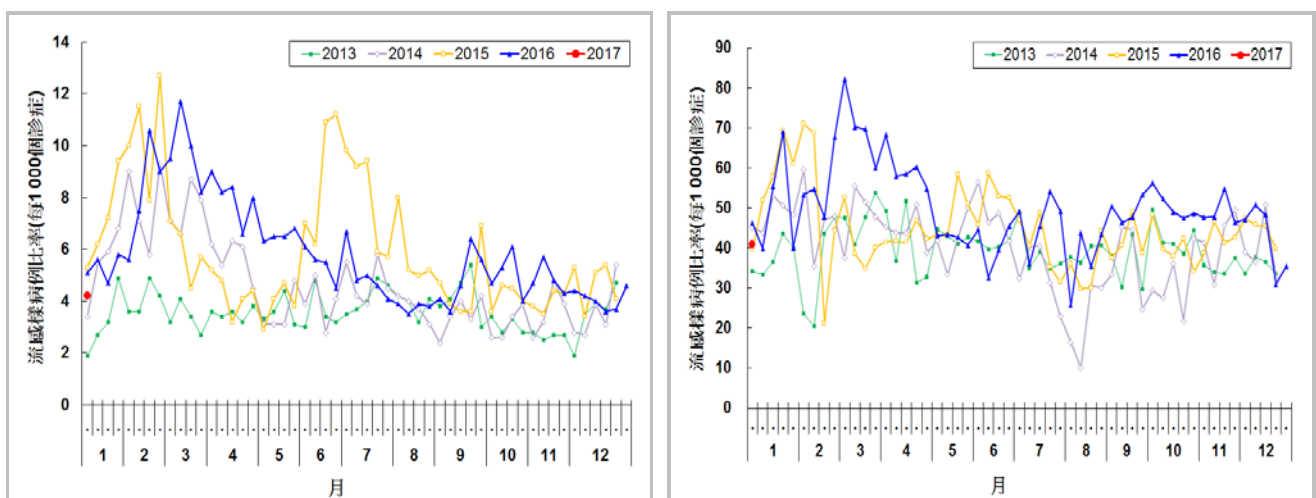
本地流感流行情況 (截至 2017 年 1 月 11 日)

報告周期：2017 年 1 月 1 至 7 日(第 1 周)

- 最新監測數據顯示上周的流感活躍程度與前一周相若。
- 流感可於高危人士引致嚴重疾病，而健康人士亦會受影響。基於季節性流感疫苗安全有效，除有已知禁忌症的人士外，所有年滿 6 個月或以上人士均應接種流感疫苗以保障個人健康。
- 2016/17 年度「疫苗資助計劃」已於十月二十日展開。六個月至未滿十二歲兒童、六十五歲或以上長者、孕婦、智障人士及領取傷殘津貼人士均獲得資助接種流感疫苗。此外，由十一月三日起，在「政府防疫注射計劃」下，免費接種流感疫苗的合資格組別將擴大至包括來自綜援家庭或持有有效醫療費用減免證明書的六歲至未滿十二歲兒童，和領取傷殘津貼並為公立診所和醫院的現有病人。有關詳情請瀏覽相關網頁 (http://www.chp.gov.hk/tc/view_content/46107.html) 及 (http://www.chp.gov.hk/tc/view_content/18630.html)。

定點普通科診所及私家醫生的流感樣病例監測, 2013-17

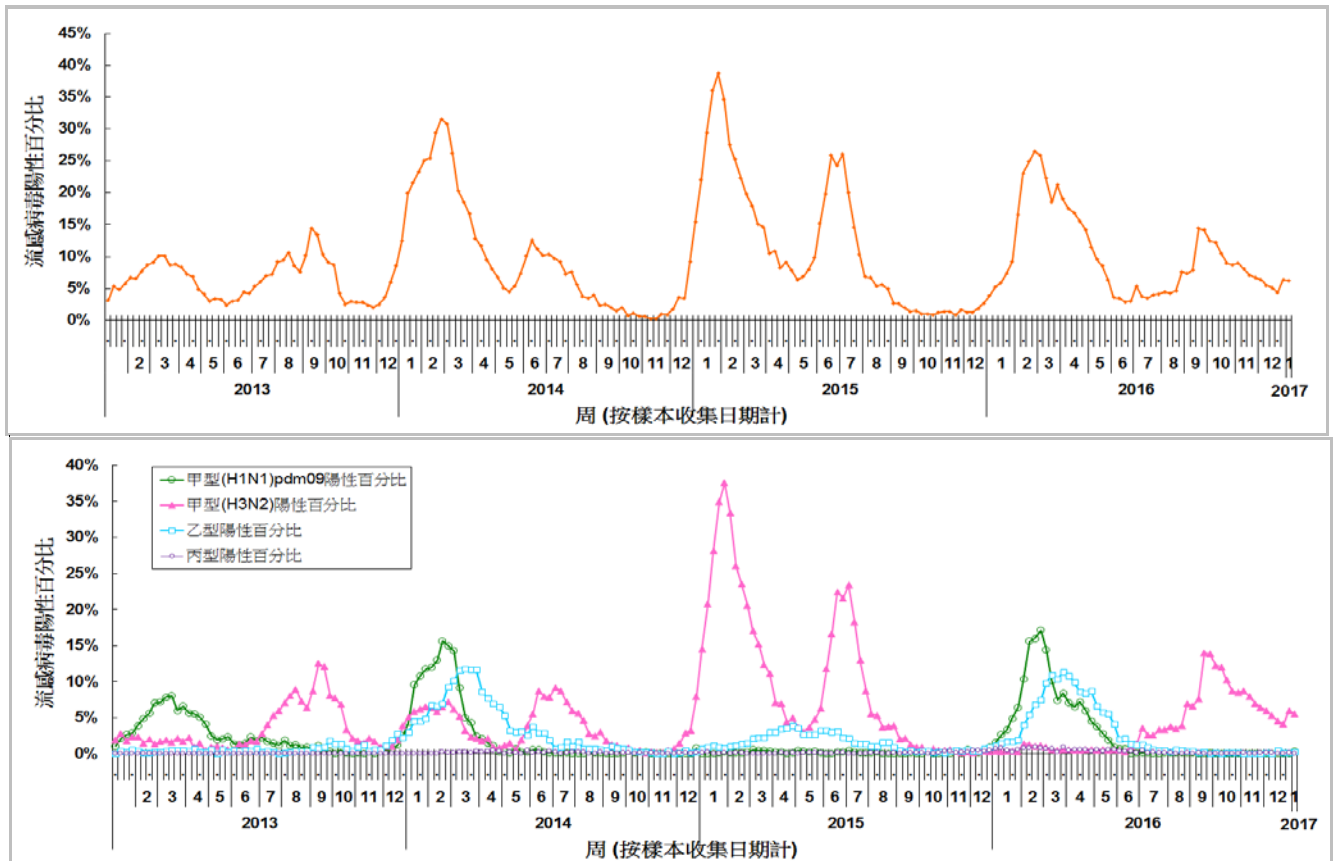
在第 1 周，定點普通科診所呈報的流感樣病例平均比率是 4.2 宗(每千個診症計)，低於前一周的 4.6 宗(圖一左)。定點私家醫生呈報的流感樣病例平均比率是 40.9 宗(每千個診症計)，高於前一周的 35.4 宗(圖一右)。



圖一 定點普通科診所(左)及私家醫生(右)的流感樣病例求診率, 2013-17

實驗室監測, 2013-17

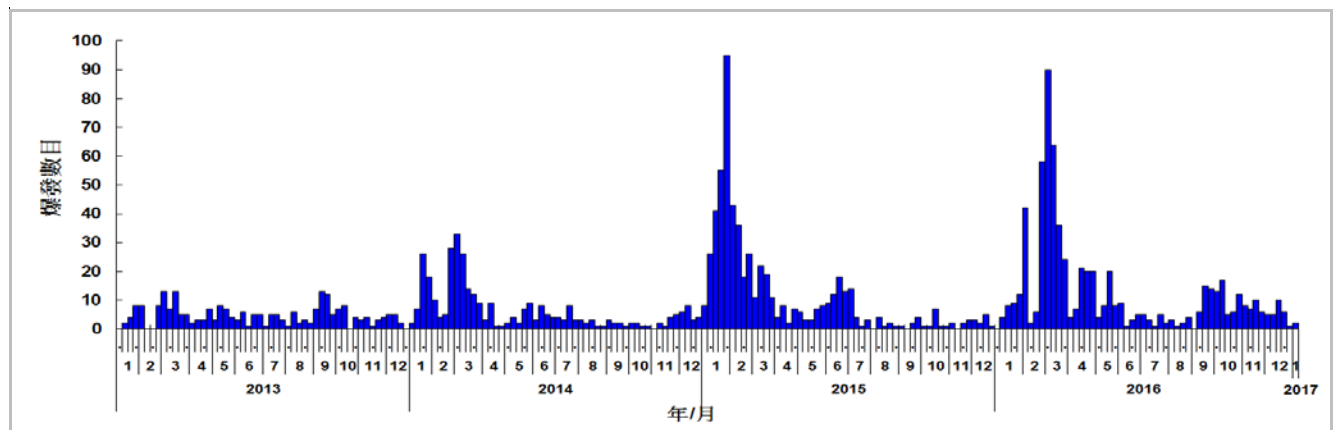
在第 1 周所收集的呼吸道樣本中, 有 232 個樣本(6.14%)檢測到季節性流感病毒, 當中包括 12 株(0.32%)甲型(H1)流感、210 株(5.56%)甲型(H3)流感、8 株(0.21%)乙型流感及 2 株(0.05%)丙型流感。上周呼吸道樣本中流感病毒陽性百分比為 6.14%, 低於前一周錄得的 6.39%(圖二)。流感病毒陽性樣本中, 上周檢測到的甲型(H3)、甲型(H1)、乙型和丙型流感的比例分別是 90.5%、5.2%、3.4%和 0.9%。



圖二 呼吸道樣本中流感病毒陽性百分比, 2013-2017(上: 整體陽性百分比; 下: 流感病毒分型陽性百分比)

流感樣疾病爆發監測, 2013-17

在第 1 周, 本中心有 2 宗在學校/院舍發生的流感樣疾病爆發的報告(共影響 7 人), 對比前一周錄得的 1 宗報告(共影響 3 人)(圖三)。在 2017 年第 2 周的首 4 天(2017 年 1 月 8 至 11 日)錄得 2 宗在學校/院舍發生的流感樣疾病爆發的報告(共影響 7 人)。

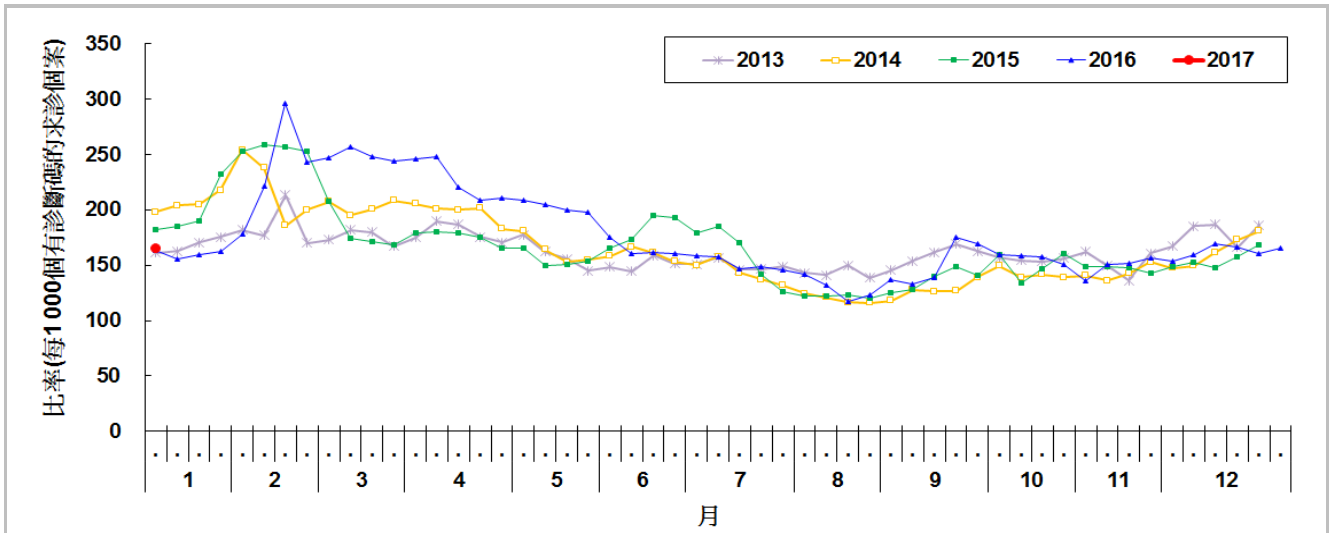


圖三 在學校/院舍發生的流感樣疾病爆發, 2013-17

急症科流感病類症狀組比率, 2013-17[#]

在第 1 周，急症科流感病類症狀組的比率為 165.7 宗(每一千個有診斷碼的求診個案計)，與前一周的 165.4 宗相若(圖四)。

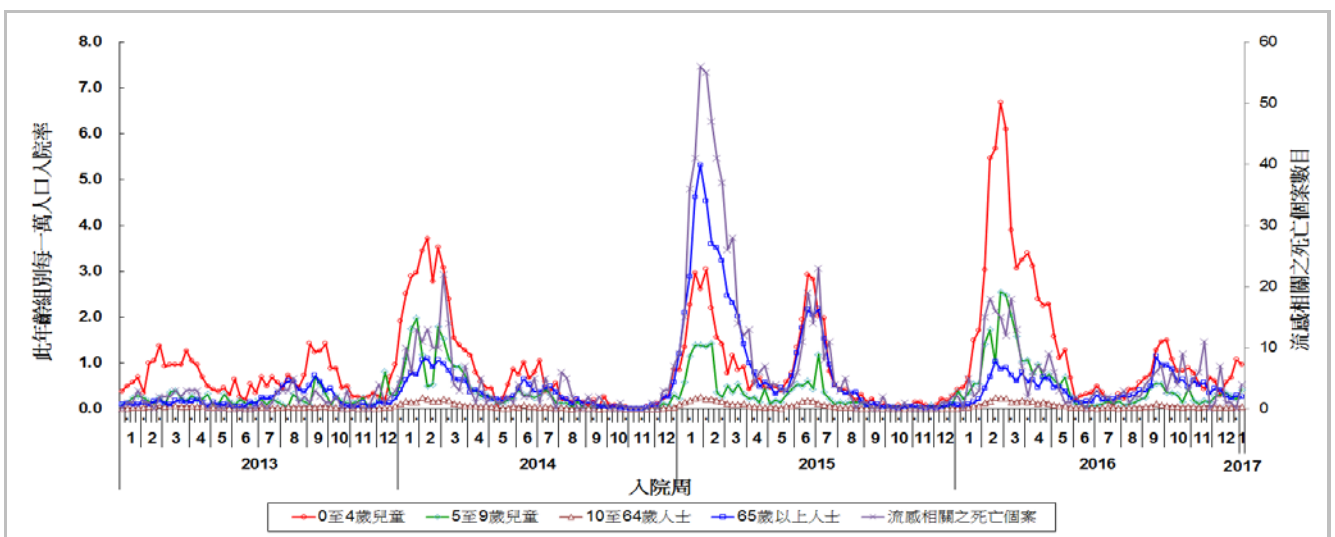
[#]註：流感病類症狀組所包括的診斷碼有流感、上呼吸道感染、發熱、咳嗽、咽喉疼痛和肺炎等。



圖四 急症科流感病類症狀組比率, 2013-17

公立醫院出院診斷為流感的入院率及死亡數字, 2013-17

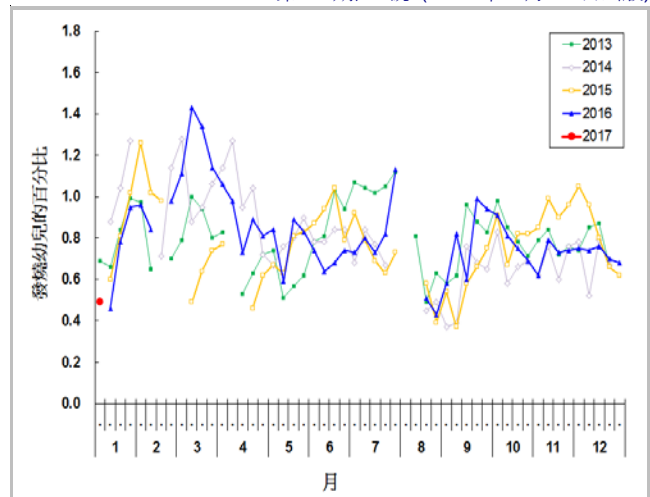
在第 1 周，0-4 歲、5-9 歲、10-64 歲及 65 歲或以上人士在公立醫院主要診斷為流感的入院率分別為 0.96、0.41、0.05 和 0.26 宗(該年齡組別每一萬人口計)，對比前一周的 1.07、0.21、0.04 和 0.29 宗(圖五)。圖五亦顯示任何出院診斷包括流感之死亡個案數字。



圖五 出院診斷為流感的入院率及死亡數字, 2013-17

定點幼兒中心/幼稚園的發燒監測, 2013-17

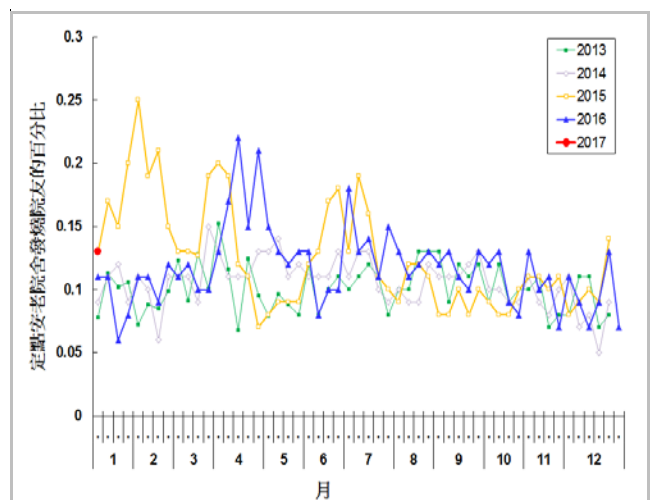
在第 1 周, 0.49% 定點幼兒中心/幼稚園的幼兒出現發燒(38°C 或以上), 對比 2016 年第 52 周錄得的 0.68%(圖六)。2016 年第 53 周的監測因聖誕及新年假期而暫停。



圖六 定點幼兒中心/幼稚園的幼兒發燒比率, 2013-17

定點安老院舍的發燒監測, 2013-17

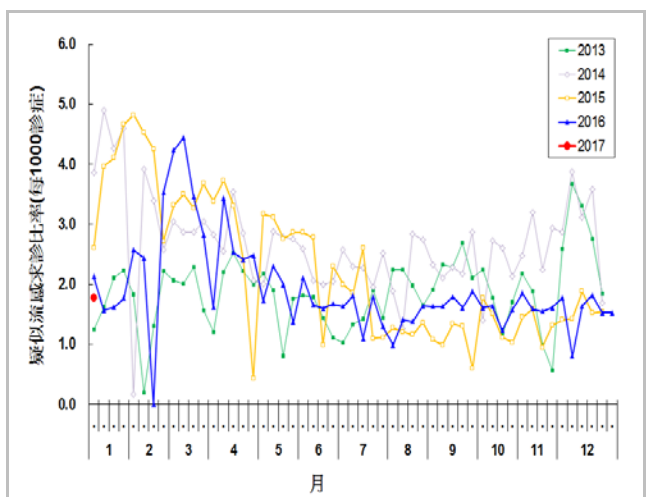
在第 1 周, 0.13% 定點安老院舍的院友出現發燒(38°C 或以上), 對比前一周錄得的 0.07%(圖七)。



圖七 定點安老院舍的院友發燒比率, 2013-17

中醫師的疑似流感監測, 2013-17

在第 1 周, 定點中醫師呈報的疑似流感個案平均數為 1.78 宗(每千個診症計), 對比前一周錄得的 1.53 (圖八)。



圖八 定點中醫師疑似流感求診比率, 2013-17

兒童流感相關之嚴重併發症/死亡個案的監測(年齡小於十八歲)

- 第 1 周沒有兒童流感相關之嚴重併發症/死亡報告。第 2 周的首 4 天(2017 年 1 月 8 至 11 日)有一宗兒童的流感相關之嚴重併發症報告。報告詳情如下：

報告周	年齡	性別	併發症	是否死亡個案	流感病毒類型	曾否接受本季流感疫苗注射
2	10 個月	男	肺炎和敗血性休克	否	甲型(H3)流感(同時對副流感病毒呈陽性反應)	沒有

資料截至 2017 年 1 月 12 日下午 5 時

甲型(H1N1)pdm09 流感病毒對奧司他韋呈抗藥性個案的監測

- 第 1 周及第 2 周的首 4 天(2017 年 1 月 8 至 11 日)均沒有新增甲型(H1N1)pdm09 流感病毒對奧司他韋(特敏福)呈抗藥性個案。自 2009 年至今,本港共有 48 宗甲型(H1N1)pdm09 流感病毒對奧司他韋出現抗藥性的個案。

世界各地的流感流行情況

北半球的大部分地區已進入 2016/17 冬季流感季節,並且流感活躍程度正在上升,主要的流行病毒為甲型(H3N2)流感。

- 美國的流感活躍程度有所上升。流感樣病例求診比率為 3.4%,處於基線水平的 2.2% 之上(截至 2016 年 12 月 31 日的一周)。
- 加拿大的流感活躍程度持續上升,陽性流感檢測數目、入院人數和爆發報告均有增加。主要檢測到的病毒為甲型(H3N2)流感(截至 2016 年 12 月 31 日的一周)。
- 流感在英國現正流行。多類流感監測指標均有所上升,包括社區流感爆發報告、流感陽性百分比、流感相關入院和入住深切治療部人數等。截至 1 月 1 日一周的陽性流感檢測百分比為 25.4%,處於 2016/17 流感季節的基線水平 8.6% 之上(截至 2017 年 1 月 1 日的一周)。
- 歐洲地區的流感活躍程度持續上升,在 43 個國家中,有 7 個報告高或非常高水平。定點監測樣本的流感陽性百分比由前一周的 47% 輕微上升至 50%,處於季節性水平的 10% 之上。主要檢測到的病毒為甲型(H3N2)流感(截至 2017 年 1 月 1 日的一周)。
- 台灣的流感活躍程度與上周相若。最近數周門診和急診的類流感病例百分比相若,流感併發重症病例較前一周低,而最近數周的流感住院人數亦輕微下降。主要流行病毒為甲型(H3N2)流感(截至 2017 年 1 月 7 日的一周)。
- 日本自去年十一月中旬已進入流感季節。定點監測單位呈報的流感樣疾病平均數目增至截至 2017 年 1 月 1 日一周的 8.54,超出 1.00 的基線水平(截至 2017 年 1 月 1 日的一周)。
- 韓國的流感活躍程度自去年十二月初上升。每周流感樣病例求診比率上升至 63.5,處於基線水平的 8.9 之上。流感陽性百分比亦上升至 46.8%(截至 2016 年 12 月 31 日的一周)。

資料來源:

資料節錄自以下內容已更新之來源：[美國疾病預防控制中心](#)、[加拿大公共衛生局](#)、[英格蘭公共衛生局](#)、[歐洲疾病預防控制中心](#)及[世界衛生組織/歐洲流感資訊](#)、[台灣衛生福利部疾病管制署](#)、[日本厚生勞動省](#)及[韓國疾病預防控制中心](#)。