

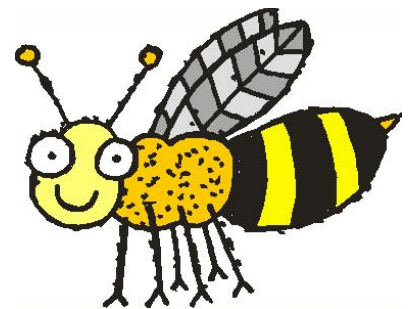
香港有毒節足類動物咬傷及螫傷人之事故

本期內容

被有毒節足類動物咬傷及螫傷	P. 1-7
• 背景	1
• 數據資料	1
• 在本地個案中咬傷及螫傷人的有毒節足類動物之特徵	5
• 防治被節足類動物螫咬	7

背景

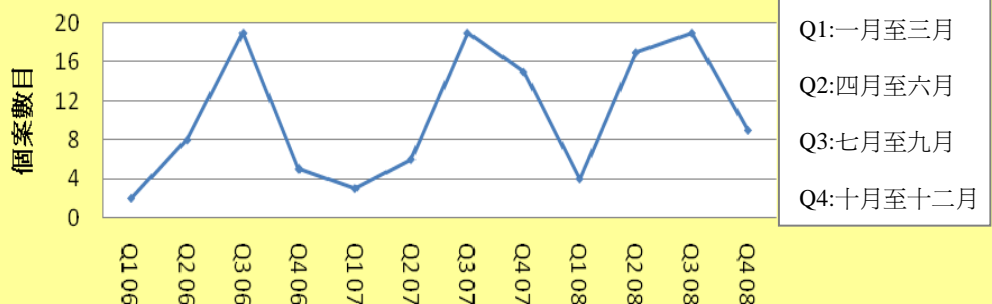
節足類動物涵蓋大量不同種類的生物，包括昆蟲、蜈蚣、蜘蛛和蝸子。牠們無處不在，在家中、工作地點及戶外都可看見牠們的足跡。大部分節足類動物對人類並不會構成危險，只是在受到干擾或招惹後才會襲擊人類。被牠們咬傷及螫傷的部位通常會疼痛，可能會出現局部地方或全身性影響。據文獻記載，有些人被螫傷後出現的過敏反應，可引致嚴重後果，甚至死亡。本通訊會討論本港醫院急症室所接報被節足類動物咬傷及螫傷的事故，並會描述跟事故相關之節足類動物的特徵，以及防治被螫咬的一般原則。



數據資料

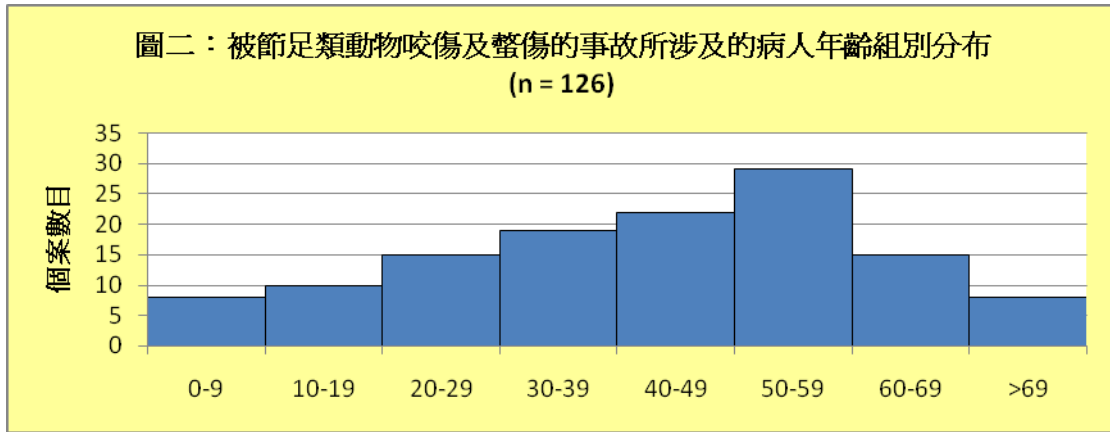
由2006年1月1日至2008年12月31日期間，本港六間主要地區醫院的急症室共有126宗被節足類動物咬傷及螫傷的個案。過去三年，該等個案的數目平穩，並有明顯隨季節變化的模式(圖一)。個案數目以夏季最多，冬季最少。

圖一：按年份及季度劃分的被節足類動物咬傷及螫傷個案數目
(n = 126)



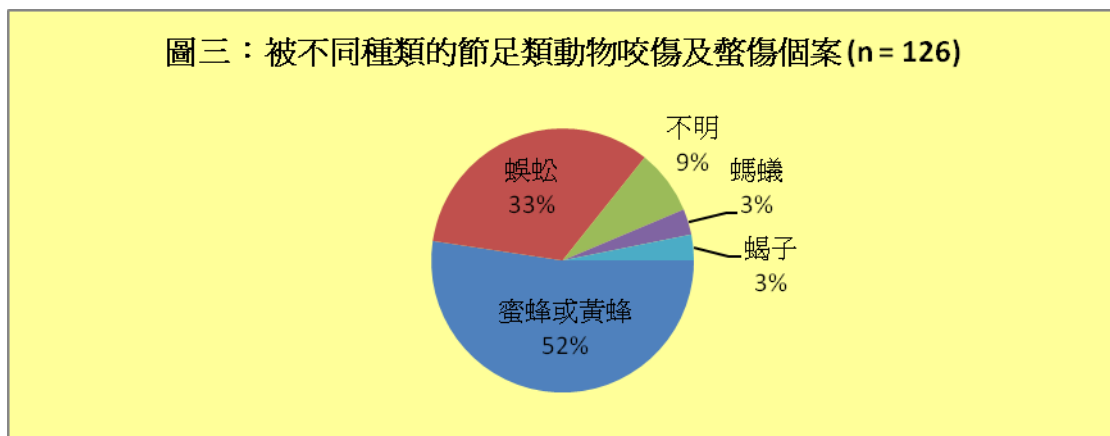
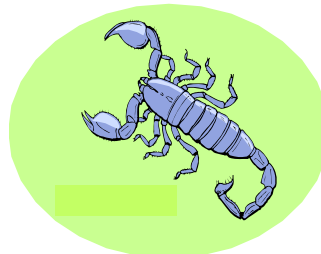
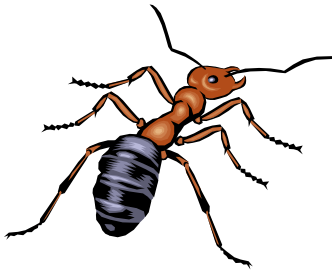
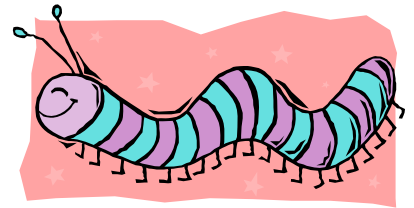


大部分病人年齡介乎30至59歲(圖二)，佔總數的一半以上。受影響的病人中，男性(58%)較女性(42%)為多。



香港被有毒節足類動物咬傷及螫傷的事故，主要是由以下的節足類動物所引致(圖三)：

- 蜜蜂或黃蜂;
- 蜈蚣;
- 螞蟻; 及
- 蝎子。



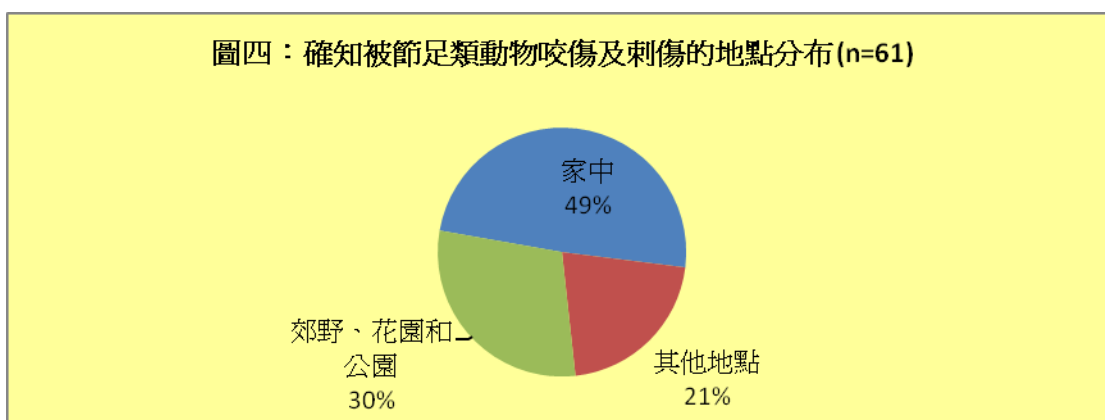
被蜜蜂和黃蜂螫傷的個案佔半數(52%)，而三分之一(33%)個案則涉及被蜈蚣咬傷。並沒有記錄顯示有被蜘蛛咬傷的個案。



在已知被咬傷及螫傷地點的個案當中，約有半數(49%)的事故在家中發生，其中有 30%為村屋。另有 30%的咬傷及螫傷事故在郊野、花園和公園發生(圖四)。

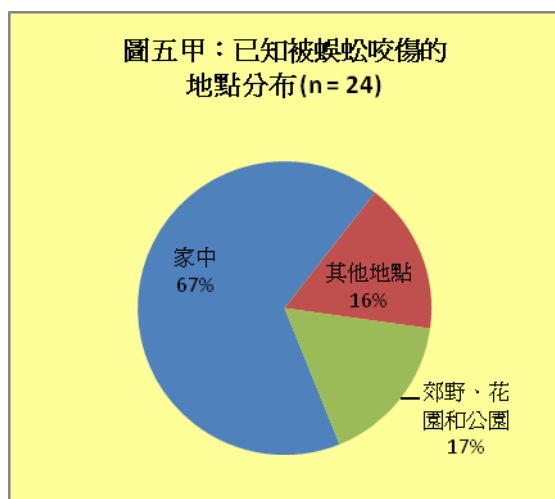


圖四：確知被節足類動物咬傷及刺傷的地點分布(n=61)

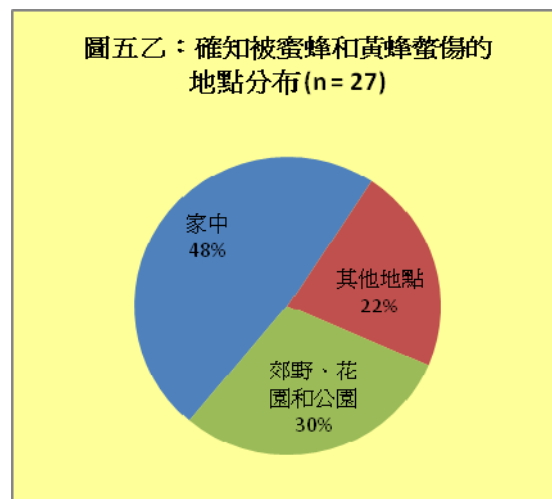


在被蜈蚣咬傷的個案當中，三分之二在家中發生(圖五甲)，而約半數被蜜蜂和黃蜂螫傷的個案亦在家中發生(圖五乙)。至於在戶外被節足類動物咬傷及螫傷的個案，大部分在郊野、花園和公園發生(圖六)。其他涉及的戶外地點包括建築地盤和市場。

圖五甲：已知被蜈蚣咬傷的地點分布(n= 24)



圖五乙：確知被蜜蜂和黃蜂螫傷的地點分布(n= 27)





圖六：被節足類動物咬傷和螫傷個案發生的不同戶外地點
(n = 22)

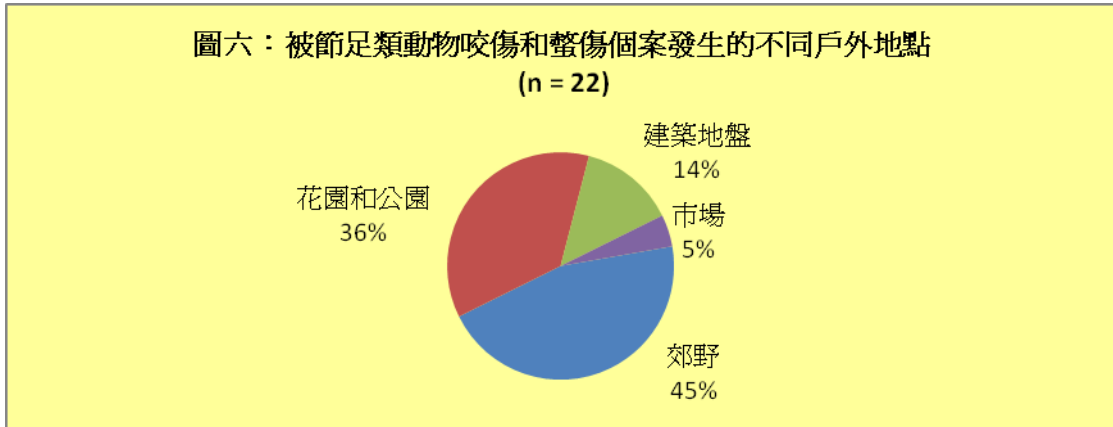
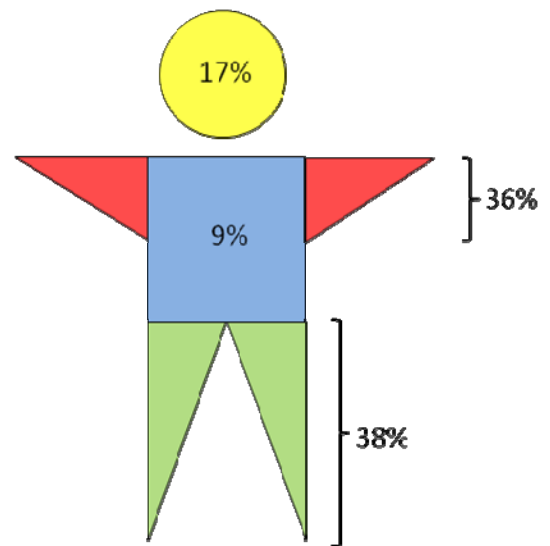


圖 7：螫傷及咬傷的部位

在所有個案當中，被咬傷及螫傷之處主要是身體外露的部位，特別是上肢和下肢(圖七)。上肢較多被蜜蜂和黃蜂螫傷(60%)，而腿部則較易被蜈蚣咬傷(55%)。

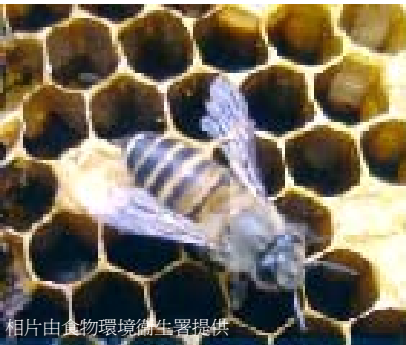


病人主要的徵狀包括傷口發紅(48%)、疼痛(46%)、腫脹(41%)及癢痺(21%)。大部分被節足類動物咬傷及螫傷的個案(94%)無須入院。在住院個案(6%)當中，有 70%被蜜蜂及黃蜂螫傷，而 30%則被蜈蚣咬傷。其中一人有呼吸困難，3 人出現血壓不正常的徵狀。所有病人均已康復出院。



在本地個案中咬傷及螫傷人的有毒節足類動物之特徵

一如其他節足類動物，有毒的節足類動物通常在郊野出沒，夏季數量尤多。雖然該等節足類動物的注毒作用所引致的病徵通常較為輕微，但排放的毒液可令某些病人出現過敏反應，可引致全身水腫、呼吸困難、低血壓，甚至死亡等嚴重後果。



相片由食物環境衛生署提供

蜜蜂

每逢夏季百花盛開時，蜜蜂的數量尤為繁多。蜜蜂在受到招惹或蜂箱／蜂巢被騷擾的情況下，才會螫傷人類。蜜蜂的腹部末端長有螫針。當蜜蜂叮螫時，蜜蜂身上的螫針、毒囊和部分身體組織會被扯脫；因此，每隻蜜蜂只能叮螫一次，而且在叮螫後很快便會死去。在被蜜蜂叮螫後，傷口會腫脹、發紅、疼痛和痕癢。

黃蜂



相片由食物環境衛生署提供

有些黃蜂蜂種獨自棲息於地洞、泥穴或竹樹莖腔；其他蜂種則是群居的，居住在掛於樹上的蜂巢。黃蜂與蜜蜂不同，黃蜂的螫針不會被扯脫，所以黃蜂可叮螫多次。當牠們傾巢而出，連番向人叮螫時，便會對人類造成重大威脅。大部分人被螫傷後，會感到疼痛、腫脹和痕癢；然而，受傷的嚴重程度則因人而異。

蜈蚣



相片由食物環境衛生署提供

蜈蚣棲息於不同的地方，牠們可在郊野、公園、花園甚或市區出現。蜈蚣長有一對口器，口器上有分泌毒液的腺體。遭蜈蚣咬傷後的主要症狀為疼痛，被咬的部位可能會出現局部腫脹及發紅。據文獻記載，傷者多數因無意中踩踏了蜈蚣而被咬傷。



相片由漁農自然護理署提供

入侵紅火蟻

入侵紅火蟻，顧名思義並非本地原有的品種，牠們於2005年首次在新界發現。入侵紅火蟻幾乎可在任何土壤築蟻丘為巢，但較喜歡有陽光的空地或有部分遮陰的地方。

入侵紅火蟻會叮咬和螫刺人類，用腹部末端的螫刺把毒液注入人類皮膚。牠們較大部分本地蟻類品種兇猛，叮刺後會令人感到痛楚。入侵紅火蟻對巢穴受到外來侵擾，反應迅速。較常見的情況是蟻巢遭人踩踏後，入侵紅火蟻便會傾巢而出，爬上那人的雙腿和螫刺。

在被入侵紅火蟻叮咬後，傷口會灼痛，其後於一兩天內形成非常痕癢的白色膿疱。痛楚及膿疱或會持續10天，並可能留下永久的疤痕。由於破開的傷口可能會出現細菌感染，所以傷者不應將膿疱刮破，應該讓它自然消退。



入侵紅火蟻蟻丘

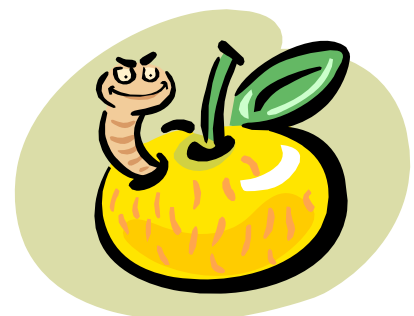
(相片由漁農自然護理署提供)



相片由食物環境衛生署提供

蝎子

蝎子多數在沙漠、草地、熱帶稀樹草原及森林出沒。在本港，市民絕少會遇到本地品種的蝎子，牠們的分佈局限於新界較偏遠的地方。至於本港個案中的蝎子，大部份是發現於一種名為蘆菇的進口水果中。如人類不招惹蝎子，蝎子則很少會螫刺人類。從個案中，被蝎子螫刺後的徵狀，一般包括即時引起痛楚或灼痛、腫脹及麻痺。外地的某些蝎子品種，螫刺可含有較強的毒素，可引致嚴重的後果。患者會出現眼球移動障礙，吞嚥困難，心律不整，呼吸困難或停頓，可引致死亡。





防治被節足類動物螫咬

避免遭螫咬的方法

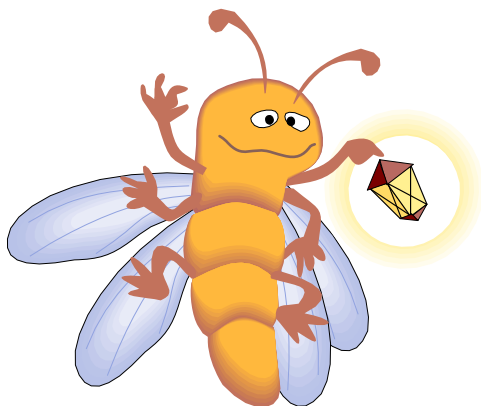
甲. 預防方法

- 不要觸摸節足類動物；
- 切勿騷擾蜂箱、巢穴或土丘；
- 把垃圾放入密封的容器內；
- 避免赤腳或穿着露出足部的鞋履行走；
- 切勿把手放入落葉層、枯樹幹或洞穴，這可能是節足類動物的巢穴；
- 由於食物可吸引昆蟲(尤其是黃蜂)，故在戶外煮食或進食時須提高警覺；
- 蓋好食物和飲品，特別是熟的水果和汽水。食物的氣味會吸引蜂群，尤其是含糖分的食物；
- 懷疑有蝎子匿藏的物件／植物，可把它們置於一盤水之上搖動以使蝎子跌進水中；
- 避免穿着顏色鮮豔的衣服及配件，也避免使用化妝品、香水或噴髮用品，以免引來昆蟲；
- 在昆蟲經常出沒的地方，穿上長袖衣物和長褲，盡量遮掩頭部及面部；

你的處所附近如發現有土丘、蜂箱或巢穴，請瀏覽食物環境衛生署及漁農自然護理署的網頁，查閱有關處理土丘、蜂箱或巢穴的建議，你亦可致電政府熱線(1823)，尋求協助。

乙. 可能被襲擊時應採取的行動

- 昆蟲飛近時應保持冷靜，慢慢走開，避免做出突如其來或急速的動作；
- 如昆蟲可能來襲，拉起部分衣服蒙在頭上(但不要阻擋視線)，避免頭部、口部和喉嚨被螫傷，然後走開；
- 假如被入侵紅火蟻襲擊，應遠離土丘，並迅速地用手或布將粘在皮膚上的螞蟻撥走或擦掉。





處理遭螫咬的方法：

甲. 即時處理方法

小心地把螫針刮去。切勿用手指把螫針捏走，這樣做會讓更多螫針內的毒液擠入皮膚。以肥皂和水洗滌傷口。

以下方法有助紓緩腫脹、痕癢或皮膚局部敏感：

- 使用冷敷或冰袋，以紓緩痛楚及有助消腫。
- 因蜈蚣螫咬而引起難以承受的痛楚，可用熱水浸泡(不會燙傷皮膚的40°C至43°C熱水)處理。

並儘早求醫。

乙. 遇上嚴重敏感反應時應採取的行動

如出現以下嚴重徵狀，須即時求醫：

- 身體多處皮膚感到痕癢
- 面部腫脹，連嘴唇、舌頭、喉嚨及上呼吸道也腫脹起來
- 全身皮膚發紅
- 心跳加速
- 頭暈或昏厥
- 氣喘或呼吸困難

以下連結可提供更多資料：

漁農自然護理署 - 入侵紅火蟻

http://www.afcd.gov.hk/tc_chi/quarantine/qua_plants/qua_plants_pg/qua_plants_pest/qua_plants_rifa/qua_plants_rifa.html

食物環境衛生署 - 防治蟲鼠

<http://www.fehd.gov.hk/safefood/Pcasc.html>

如有查詢，可致電政府熱線: 1823

致謝：

我們要感謝食物環境衛生署防治蟲鼠事務諮詢組，及漁農自然護理署檢驗檢疫分署轄下植物及除害劑監理科在本刊物的製作上提供了專業意見和各種節足類動物的照片。

編輯組：

梁挺雄醫生、莫天娜醫生、陳永健先生、周家偉醫生、曾滿安醫生、朱景熹先生、蔣遠新先生及李榮山先生。

本刊物由衛生署出版

連絡單位: 衛生署衛生防護中心監測及流行病學處毒物安全監察組,
香港灣仔皇后大道東213號胡忠大廈18樓

如對本刊物有任何意見或疑問，請聯絡我們，電郵是 toxicovigilance@dh.gov.hk

版權所有